



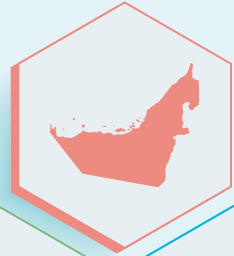
الإمارات العربية المتحدة
وزارة الصحة ووقاية المجتمع



الدليل الإسترشادي (الإحصائي)

لمؤشرات الأجندة الوطنية 2021

www.mohap.gov.ae





الإمارات العربية المتحدة
وزارة الصحة ووقاية المجتمع

الدليل الإرشادي (الإحصائي) لمؤشرات الأجندة الوطنية 2021

الفهرس

- 06.....الإطار الوطني لجودة البيانات الإحصائية
- 07.....معايير جودة العمل الإحصائي
- 08.....مقدمة
- 09.....الهدف من الدليل
- 10.....رؤية الإمارات 2021م

11

الباب الأول: مؤشرات وفيات أمراض القلب والسرطان



- 13.....معدل وفيات أمراض القلب و الشرايين لكل 100 ألف من السكان
- 15.....معدل وفيات أمراض السرطان لكل 100 ألف من السكان

17

الباب الثاني: مؤشرات الموارد والبنية التحتية الصحية



- 19.....عدد الأطباء الممارسين لكل 1000 من السكان
- 20.....عدد الممرضين والممرضات الممارسين لكل 1000 من السكان
- 21.....عدد الأسرة لكل 1000 من السكان

23

الباب الثالث: المؤشرات التنظيمية الصحية



- 25.....معدل حالات سوء الممارسة لكل 10000 من الحالات التي تم علاجها
- 26.....نسبة المستشفيات الحاصلة على الاعتماد

27

الباب الرابع: مؤشرات أنماط الحياة الصحية



- 29 مؤشّر نسبة الأطفال الذين يعانون من السمنة
- 30 مؤشّر نسبة السكان المصابين بداء السكري
- 31 مؤشّر مستوى انتشار تدخين أي من منتجات التبغ

33

الباب الخامس: مؤشّر جودة الرعاية الصحية



- 35 مؤشّر متوسط العمر الصحي المتوقع
- 36 مؤشّر جودة الرعاية الصحية (مؤشرات الصحة - تقرير لجاتوم)
- 38 نسبة السكان المصابين بالسكري (18 سنة فما فوق)
- 39 نسبة التعرض لمشاكل صحية
- 40 نسبة الأطفال المحصنين بالتطعيم الثلاثي (عمر 12_23 شهراً)
- 41 نسبة الأطفال المحصنين ضد الحصبة (عمر 12_23 شهراً)
- 42 نسبة الوصول الى مرافق للصرف الصحي
- 43 مؤشّر الفرح
- 44 العمر المتوقع عند الولادة
- 45 معدل الوفيات (كافة المسببات) معيارياً
- 46 نسبة السكان المصابين بالسمنة
- 47 مؤشّر الحزن
- 48 مستوى الرضا عن الرعاية الصحية
- 49 المعدل السنوات المفقودة نتيجة مرض السل لكل 100 الف من السكان
- 50 المصادر و المراجع

الإطار الوطني لجودة البيانات الإحصائية



معايير جودة العمل الإحصائي





مقدمة

في عام 2010 أطلق صاحب السمو الشيخ محمد بن راشد آل مكتوم، نائب رئيس الدولة، رئيس مجلس الوزراء، حاكم دبي، في إجتماع مجلس الوزراء "رؤية الإمارات 2021" و التي تهدف بأن تكون دولة الإمارات العربية المتحدة ضمن أفضل دول العالم بحلول اليوبيل الذهبي للإتحاد. و لترجمة هذه الرؤية إلى واقع ملموس، سيتم التركيز خلال السنوات القادمة على القطاعات الرئيسية.

و في المجال الصحي تتطلع الأجنحة الوطنية لرؤية الإمارات 2021 إلى تطبيق نظام صحي يستند إلى أعلى المعايير العالمية من خلال العمل و التعاون مع كافيات الجهات المعنية بالدولة من خلال تقديم خدمات صحية ذات جودة وكفاءة.

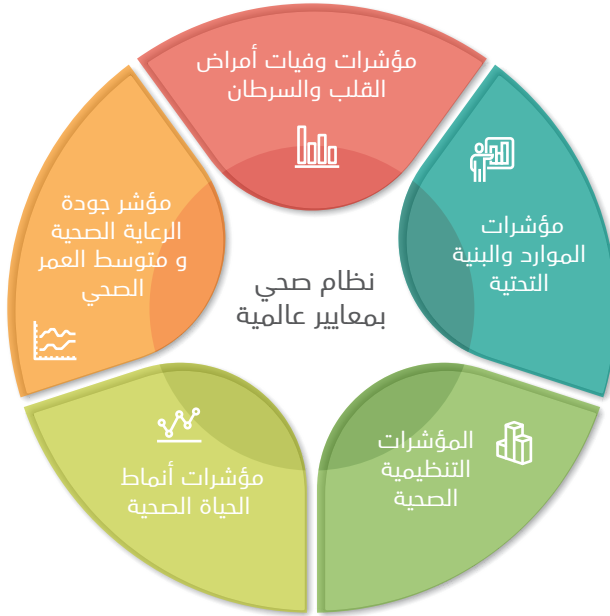
كذلك إلى ترسيخ الجانب الوقائي وتخفيض معدل الأمراض المتعلقة بنمط الحياة (مثل: السكري، القلب و السرطان) لتحقيق حياة صحية طويلة، بالإضافة إلى تخفيض مستوى انتشار التدخين، تحسين و تطوير جاهزية النظام الصحي للتعامل مع الأوبئة و المخاطر الصحية، و ذلك لتكون دولة الإمارات العربية المتحدة من أفضل الدول في جودة الرعاية الصحية.



الهدف من الدليل

- توفير دليل وطني محدد يتم استخدامه من قبل المعنيين في الدولة لتوحيد طرق جمع البيانات الإحصائية ومصادرها الخاصة بمؤشرات الأجندة الوطنية.
 - توحيد المفاهيم الإحصائية الخاصة بجمع البيانات على المستوى الوطني ومفهوم الجودة.
 - تعزيز ثقة المتعاملين المستخدمين للبيانات الإحصائية الرسمية الخاصة بمؤشرات الأجندة الوطنية.
 - تضافر جهود جميع الجهات المنتجة للبيانات لتحسين المخرجات الإحصائية الخاصة بمؤشرات الأجندة الوطنية.
 - الإدارة المثلى لإنتاج البيانات من خلال تحقيق أعلى معايير الجودة في العمل الإحصائي.
 - نشر الوعي الإحصائي بثقافة جودة البيانات و العمليات الحسابية والمعلومات الخاصة بمؤشرات الاجندة الوطنية.
- ملاحظة: الرمز التعريفي بجانب كل مؤشر مرجع للمؤشر نفسه في الدليل الأساسي للمؤشرات الصحية.

رؤية الإمارات 2021 في المجال الصحي



الباب الأول

مؤشرات وفيات أمراض
القلب والسرطان



ويشمل



التعريفات

وفيات أمراض القلب و الشرايين

هو كل حالة وفاة تم تشخيصها على أن سبب الوفاة الرئيسي مرض القلب و الشرايين وتم ذكره ببلاغ الوفاة والاستناد على التصنيف الدولي للأمراض والوفيات.

وفيات أمراض السرطان

هو كل حالة وفاة تم تشخيصها على أن سبب الوفاة الرئيسي هو مرض السرطان بأي عضو بالجسد وتم ذكر ذلك ببلاغ الوفاة والاستناد على التصنيف الدولي للأمراض والوفيات.

ID_120: معدل وفيات أمراض القلب و الشرايين لكل 100 ألف من السكان (المعدل الخام)	اسم المؤشر
تقديم الرعاية الصحية الشاملة والمتكاملة بطرق مبتكرة ومستدامة تضمن وقاية المجتمع من الأمراض، إستقصاء لمرضى القلب والشرايين ومعرفة مدى انتشار المرض واعداد الخطط والاستراتيجيات المناسبة للحد من انتشاره أو التقليل من عوامل خطر الاصابة به.	الغرض
وفيات مرضى القلب و الشرايين: هو كل حالة وفاة تم تشخيصها على أن سبب الوفاة الرئيسي مرض القلب و الشرايين وتم ذكره ببلاغ الوفاة وإستناداً على التصنيف الدولي للأمراض والوفيات (بيانات الخام).	التعريف
التقارير السنوية الخاصة بالوفيات والصادرة من الجهات الصحية بالدولة.	مصادر البيانات
-	مصادر أخرى للبيانات
البسط: اجمالى عدد الوفيات (الخام) بسبب أمراض القلب والشرايين خلال سنة معينة مضروباً فى 100000. المقام: عدد السكان في نفس السنة.	طريقة الحساب
معدل	نوع المؤشر
سنوية	دورية البيانات
إمارة/ النوع/ الجنسية/ نوع المرض/ العمر	التفاصيل

ID_120: معدل وفيات أمراض القلب و الشرايين لكل 100 ألف من السكان (معياري) (Age Standardized CVD Mortality Rate)	اسم المؤشر
تقديم الرعاية الصحية الشاملة والمتكاملة بطرق مبتكرة ومستدامة تضمن وقاية المجتمع من الأمراض، إستقصاء لمرضى القلب والشرايين ومعرفة مدى انتشار المرض واعداد الخطط والاستراتيجيات المناسبة للحد من انتشاره أو التقليل من عوامل خطر الإصابة به.	الغرض
هو إجمالي معدلات الوفاة المعيارية حسب العمر باستخدام تركيبة سكانية متألّية تسمى التركيبة السكانية القياسية، وهو يعبر عن معدل الوفاة بسبب أمراض القلب والشرايين المعيارية لغرض المقارنة الدولية حسب العمر. وهو يمثل عدد حالات الوفاة الناتجة عن أمراض القلب والشرايين معيارياً لكل 100,000 نسمة من السكان خلال سنة.	التعريف
بلاغ الوفاة: التقارير السنوية الخاصة بالوفيات والصادرة من الجهات الصحية بالدولة.	مصادر البيانات
منظمة الصحة العالمية	مصادر أخرى للبيانات
<p>يتم احتساب Age Standardized CVD Mortality Rate حسب ما يلي:</p> <p>– حساب Age-Specific Mortality Rate البسيط: عدد وفيات أمراض القلب والشرايين حسب الفئة العمرية الخمسية مضروباً في 100000</p> <p>المقام: عد السكان حسب الفئة العمرية</p> <p>– و من ثم يتم احتساب Age Standardized Mortality Rate</p> $\sum \text{Age-Specific Mortality Rate} * \text{Weight of standard population} = \text{ASR}$ <p>مجموع معدلات الوفاة بأمراض القلب والشرايين المعيارية لغرض المقارنة الدولية حسب العمر مضروباً بالوزن القياسي</p> <p>حيث يحسب الوزن القياسي كما يلي: عدد السكان القياسي في فئة عمرية محددة مقسومة على مجموع السكان القياسي</p>	طريقة الحساب
معدل	نوع المؤشر
سنوية	دورية البيانات
إمارة/ النوع/ الجنسية/ نوع المرض/ العمر	التفاصيل

ID_122: معدل وفيات أمراض السرطان لكل 100 ألف من السكان (المعدل الخام)	اسم المؤشر
تقديم الرعاية الصحية الشاملة والمتكاملة بطرق مبتكرة ومستدامة تضمن وقاية المجتمع من الأمراض، استقصاء لمرضى السرطان (الأورام الخبيثة) ومعرفة مدى انتشار المرض واعداد الخطط والاستراتيجيات المناسبة للحد انتشاره أو التقليل من عوامل خطر الإصابة به.	الغرض
مؤشر يقيس اجمالي عدد وفيات امراض السرطان (الخام) لكل 100000 نسمة من السكان ويشمل جميع وفيات امراض السرطان بالدولة.	التعريف
بلاغ الوفاة التقارير السنوية الخاصة بالوفيات والصادرة من الجهات الصحية بالدولة	مصادر البيانات
-	مصادر أخرى للبيانات
البسيط: إجمالي عدد الوفيات (الخام) بسبب مرض السرطان خلال سنة معينة مضروباً في 100000. المقام: عدد السكان في نفس السنة.	طريقة الحساب
معدل	نوع المؤشر
سنوية	دورية البيانات
إمارة/ النوع/ الجنسية/ نوع المرض/ مكانه/ العمر	التفاصيل

ID_122: معدل وفيات أمراض السرطان لكل 100 ألف من السكان (معياري) (Age Standardized Cancer Mortality Rate)	اسم المؤشر
تقديم الرعاية الصحية الشاملة والمتكاملة بطرق مبتكرة ومستدامة تضمن وقاية المجتمع من الأمراض، إستقصاء لمرضى السرطان (الأورام الخبيثة) ومعرفة مدى انتشار المرض واعداد الخطط والاستراتيجيات المناسبة للحد من انتشاره أو التقليل من عوامل خطر الإصابة به.	الغرض
هو إجمالي معدلات الوفاة المعيارية حسب العمر باستخدام تركيبة سكانية مثالية تسمى التركيبة السكانية القياسية، وهو يعبر عن معدل الوفاة بسبب السرطان المعايير حسب العمر. وهو يمثل عدد حالات الوفاة من السرطان معيارياً لكل 100,000 نسمة من السكان خلال سنة ويشمل جميع وفيات امراض السرطان.	التعريف
بلاغ الوفاة: التقارير السنوية الخاصة بالوفيات والصادرة من الجهات الصحية بالدولة.	مصادر البيانات
منظمة الصحة العالمية	مصادر أخرى للبيانات
<p>يتم إعدادها من خلال سجلات الوفيات بالجهات المقدمة للخدمات الصحية</p> <p>يتم احتساب معدل الوفاة المعياري حسب ما يلي:</p> <p>– حساب Age-Specific Mortality Rate البسيط: عدد وفيات أمراض السرطان حسب الفئة العمرية الخمسية مضروباً في 100000</p> <p>المقام: عدد السكان حسب الفئة العمرية</p> <p>يتم احتساب Age Standardized Mortality Rate</p> $\sum \text{Age-Specific Mortality Rate} * \text{Weight of standard population} = \text{ASR}$ <p>مجموع معدلات الوفاة بالسرطان المعايير لغرض المقارنة الدولية حسب العمر مضروباً بالوزن القياسي</p> <p>حيث يحسب الوزن القياسي كما يلي: عدد السكان القياسي في فئة عمرية محددة مقسومة على مجموع السكان القياسي</p>	طريقة الحساب
معدل	نوع المؤشر
سنوية	دورية البيانات
إمارة/ النوع/ الجنسية/ نوع المرض/ مكانه/ العمر	التفاصيل

الباب الثاني

مؤشرات الموارد
والبنية التحتية الصحية



ويشمل



التعريفات

الطبيب

هو كل شخص حاصل على بكالوريوس الطب والجراحة وتم ترخيصه من قبل أي من الجهات المقدمة للخدمة الصحية للعمل بالقطاع الحكومي او الخاص ويشمل الممارس العام، والأخصائي والاستشاري ولا يشمل أطباء الأسنان و الصيادلة و الفنييون.

المرضى / الممرضة

هو كل شخص حاصل على مؤهل علمي في علم التمريض (سواء كانت ثانوي تمريض أو معهد تمريض أو بكالوريوس تمريض) وتم ترخيصه من قبل أي من الجهات المقدمة للخدمة الصحية بالدولة للعمل بالقطاع الحكومي أو الخاص. أما بالنسبة للقابلة القانونية فهي تكون حاصلة على مؤهل تمريض ولكن متخصصة في الولادة فقط).

السرير

هو السرير الذي يستخدم في الأقسام الداخلية بالمستشفيات لتتويم مرضى الأقسام الداخلية بالمستشفيات ولا تشمل أسرة (المواليد الرضع في الأجنحة او العناية الخاصة بالمواليد التي تستدعى حالة الأم تواجدهم بالمستشفى/ غرف العمليات/ غرف الولادة/ أسرة استراحة التمريض/ أسرة غسيل الكلى).

ID_106: عدد الأطباء الممارسين لكل 1000 نسمة من السكان	اسم المؤشر
تقديم الرعاية الصحية الشاملة والمتكاملة بطرق مبتكرة ومستدامة تضمن وقاية المجتمع من الأمراض. إعداد الخطط والاستراتيجيات الخاصة بمدى معرفة الحاجة الى (زيادة/ نقص) اطباء بالدولة ومقارنتها بالمستوى الإقليمي والعالمي.	الفرض
عدد الأطباء الممارسين لكل 1000 نسمة من السكان ويشمل جميع تخصصات الأطباء ما عدا طب الأسنان.	التعريف
التقارير السنوية الخاصة بالقوى العاملة وادارات التراخيص الطبية الصادرة من الجهات الصحية بالدولة. السجلات الادارية، بيانات السكان.	مصادر البيانات
لا يوجد	مصادر أخرى للبيانات
يتم إعدادها من خلال السجلات الادارية الروتينية لحصر الأطباء العاملين بالمنشآت الصحية على مستوى الدولة (خاص / حكومي) البسط: عدد الأطباء الممارسين في القطاع الصحي بالدولة (حكومي/ خاص) في تلك السنة مضروباً في 1000 المقام: عدد السكان في تلك السنة	طريقة الحساب
معدل	نوع المؤشر
سنوية	دورية تجميع
إمارة/ الجنسية/ الجنس/ التخصص	التفاصيل

ID_107: عدد الممرضين والممرضات الممارسين لكل 1000 نسمة من السكان	اسم المؤشر
تقديم الرعاية الصحية الشاملة والمتكاملة بطرق مبتكرة ومستدامة تضمن وقاية المجتمع من الأمراض، اعداد الخطط والاستراتيجيات الخاصة بمدى معرفة الحاجة الى (زيادة/ نقص) هيئة التمريض بالدولة ومقارنتها بالمستوى الإقليمي والعالمي.	الفرض
عدد الممرضين والممرضات الممارسين لكل 1000 نسمة من السكان ويشمل جميع الممرضين والممرضات العاملين بالمنشآت الصحية بالدولة (حكومي/ خاص) والحاصلين على تراخيص مزاوله مهنة التمريض.	التعريف
التقارير السنوية الخاصة بالقوى العاملة وادارات التراخيص الطبية الصادرة من الجهات الصحية بالدولة السجلات الادارية	مصادر البيانات
لا يوجد	مصادر أخرى للبيانات
يتم إعدادها من خلال السجلات الادارية الروتينية لحصر الممرضين والممرضات العاملين بالمنشآت الصحية على مستوى الدولة (خاص/ حكومي) والحاصلين على ترخيص مزاوله مهنة التمريض البسيط: عدد الممرضين والممرضات الممارسين في القطاع الصحي بالدولة (حكومي/ خاص) في تلك السنة مضروبا 1000 المقام: عدد السكان في تلك السنة	طريقة الحساب
معدل	نوع المؤشر
سنوية	دورية البيانات
إمارة/ الجنس/ الجنسية	التفاصيل

ID_085: عدد الأسرة لكل 1000 من السكان	اسم المؤشر
تقديم الرعاية الصحية الشاملة والمتكاملة بطرق مبتكرة ومستدامة تضمن وقاية المجتمع من الأمراض، اعداد الخطط والاستراتيجيات الخاصة بمدى معرفة الحاجة الى (زيادة/ نقص) الأسرة بالدولة ومقارنتها بالمستوى الإقليمي والعالمي.	الفرض
مؤشر يقيس عدد الأسرة المستخدمة بالأقسام الداخلية بمستشفيات الدولة لكل 1000 من السكان.	التعريف
التقارير السنوية الصادرة من الجهات الصحية بالدولة السجلات الادارية الخاصة بحصر المنشآت الصحية ببيانات السكان.	مصادر البيانات
لا يوجد	مصادر أخرى للبيانات
البسط: عدد الأسرة بالأقسام الداخلية المستخدمة للمرضى المنومين بالمستشفيات في تلك السنة مضروباً 1000. المقام: عدد السكان في تلك السنة	طريقة الحساب
معدل	نوع المؤشر
سنوية	دورية البيانات
إمارة/ مدينة/ ريف/ حكومي/ خاص	التفاصيل

الباب الثالث
المؤشرات
التنظيمية الصحية



ويشمل



نسبة
المستشفيات
الحاصلة على
الاعتماد



معدل حالات سوء
الممارسة لكل
10000 حالة دخول
التي تم علاجها

التعريفات

الخطأ الطبي: هو ما يرتكبه مزاول مهنة الطب نتيجة أي من الأسباب التالية

1. جهله بالأمر الفني المفترض الامام بها في كل من يمارس المهنة من ذات درجته وتخصصه
 2. عدم اتباعه الأصول المهنية والطبية المتعارف عليها
 3. عدم بذل العناية اللازمة
 4. الاهمال وعدم اتباعه الحيطة والحذر
- وذلك بناءً على القانون الاتحادي رقم (4) لسنة 2016 بشأن المسؤولية الطبية، وحسب اللائحة التنفيذية للمرسوم بقانون معايير الخطأ الطبي الجسيم.

المستشفيات الحاصلة على الاعتماد

هي المستشفيات الحكومية والخاصة التي مر على ترخيصها مدة ثلاث سنوات وتم حصولها على الاعتماد حسب اللائحة المعتمدة لدى وزارة الصحة ووقاية المجتمع والجهات الصحية التشريعية.

ID_108: مؤشر معدل حالات سوء الممارسة لكل 10000 ألف من الحالات التي تم علاجها	اسم المؤشر
<p>بناء أنظمة الجودة والسلامة العلاجية والصحية والدوائية وفق المعايير العالمية، مع اتباع الأصول المهنية والطبية المتعارف عليها وبذل العناية اللازمة مع اتباع الحيطة والحذر.</p>	<p>الغرض</p>
<p>مؤشر يقيس عدد حالات سوء الممارسة الطبية لكل 10000 حالة دخول للمستشفى (حكومي/ خاص)</p>	<p>التعريف</p>
<p>التقارير السنوية الصادرة من الجهات الصحية بالدولة والخاصة بحصر الشكاوى المقدمة من المرضى والمنشآت الصحية، وتقارير حالات الدخول بالمستشفيات في الدولة (حكومي/ خاص).</p>	<p>مصادر البيانات</p>
<p>لا يوجد</p>	<p>مصادر أخرى للبيانات</p>
<p>يتم اعدادها من خلال تقارير الجهات الصحية، واللجان المعنية بمراجعة الشكاوى الخاصة بسوء الممارسة الطبية. البسط: عدد الشكاوى التي ثبت فيها ارتكاب الخطأ الطبي (نتيجة الاهمال او التقصير او عدم اتباع الأصول المهنية المتعارف عليها عالميا) مضروبا 10000 المقام: إجمالي عدد حالات الدخول للمستشفيات (حكومي/ خاص)</p>	<p>طريقة الحساب</p>
<p>معدل</p>	<p>نوع المؤشر</p>
<p>سنوية</p>	<p>دورية البيانات</p>
<p>الإمارة/ حكومي/ خاص</p>	<p>التفاصيل</p>

ID_109: نسبة المستشفيات الحاصلة على الاعتماد	اسم المؤشر
بناء أنظمة الجودة والسلامة العلاجية والصحية والدوائية وفق المعايير العالمية مع تقديم خدمات صحية ذات جودة وكفاءة عالية طبقاً لأحدث المقاييس والمعايير العالمية.	الغرض
مؤشر يقيس نسبة المستشفيات الحاصلة على الاعتماد حسب اللائحة المعتمدة بوزارة الصحة ووقاية المجتمع إلى إجمالي المستشفيات التي مر على ترخيصها ثلاث سنوات فما فوق بالدولة.	التعريف
التقارير السنوية الصادرة من الجهات الصحية بالدولة والخاصة بحصر المنشآت الصحية وتقارير لجان الاعتماد بالجهات الصحية.	مصادر البيانات
لا يوجد	مصادر أخرى للبيانات
يتم اعدادها من خلال تقارير الجهات الصحية، واللجان المعنية بمعايير الاعتماد بها. البسط: عدد المستشفيات في الدولة (حكومي/ خاص) الحاصلة على الاعتماد حسب اللائحة المعتمدة في وزارة الصحة ووقاية المجتمع والتي مر على ترخيصها ثلاث سنوات. المقام: إجمالي عدد المستشفيات في الدولة (حكومي/ خاص) والتي مر على ترخيصها ثلاث سنوات مضروباً 100.	طريقة الحساب
نسبة	نوع المؤشر
سنوية	دورية البيانات
الإمارة/ حكومي/ خاص	التفاصيل

الباب الرابع

مؤشرات أنماط
الحياة الصحية



ويشمل



التعريفات

- **الأطفال المستهدفون لمؤشر السمنة:** هم الأشخاص في فئة العمر (5-17) سنة.
- **السمنة:** زيادة وزن الجسم عن حده الطبيعي نتيجة تراكم كميات زائدة من النسيج الدهني، على أن لا تكون هذه الزيادة نتيجة زيادة في العضلات كالرياضيين أو تراكم المياه بالجسم كالتورم والاستسقاء أو ضخامة في الهيكل العظمي. كذلك يعتبر الشخص مصاباً بالسمنة إذا زادت "دلالة كتلة الجسم" عن 30 كغ/ متر مربع أو أعلى.
- **حساب كتلة الجسم للبالغين =** الوزن بالكيلو جرام / (الطول بالمتر)². وتقسم درجات البدانة بهذه الطريقة إلى:
 - (24.9-20) وزن طبيعي، (25-29.9) مرتفع، (30-34.9) سمنة من الدرجة الأولى
 - (35-39.9) سمنة من الدرجة الثانية، أكبر من 40 سمنة من الدرجة الثالثة (مفرطة)
- **الأطفال في الفئة المستهدفة لمؤشر السمنة:** الأطفال الذين يظهرون إنحرافاً معيارياً أعلى من العلاقة الارتباطية بين متوسط الوزن و الطول بمقدار +2 فأعلى وفق الجداول والخرائط الخاصة والمعتمدة من منظمة الصحة العالمية في حساب السمنة لدى الأطفال.
- **السكري:** هو أن يكون تحليل الشخص صائماً، 126 ملغ/ ديسيلتر (7.0 مليمول/ لتر) أو يستخدم أدوية لارتفاع مستوى السكر في الدم.
- **التدخين:** إستهلاك التبغ الحالي بين أفراد المجتمع أو أي من منتجات التبغ بشكل يومي أو بشكل غير منتظم خلال فترة محددة سبقت تاريخ المسح بين أفراد المجتمع في جميع الفئات العمرية.

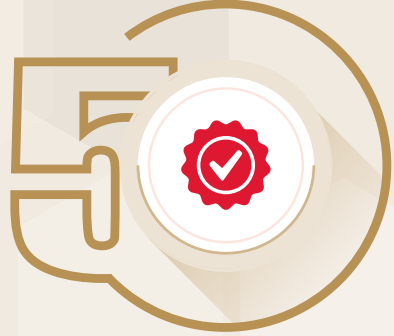
ID_042: نسبة الأطفال الذين يعانون من السمنة فى الفئة العمرية من (5_17) فى المجتمع	اسم المؤشر
تقديم الرعاية الصحية الشاملة والمتكاملة بطرق مبتكرة ومستدامة تضمن وقاية المجتمع من الأمراض، استقصاء لنسبة انتشار السمنة بالأطفال ومعرفة مدى انتشار المرض واعداد الخطط والاستراتيجيات المناسبة للحد من الاصابة به والقضاء عليه.	الغرض
مؤشر يقيس نسبة الأطفال المصابين بالسمنة الى إجمالي الأطفال فى الفئة العمرية (5-17) سنة بالمجتمع.	التعريف
الكشف السنوي لطلبة المدارس على مستوى الدولة	مصادر البيانات
المسوح الميدانية الوطنية والسكانية	مصادر أخرى للبيانات
يتم اعدادها من خلال المسوح الميدانية التي تتم فى فترة معينة والفحص الدوري للطلبة. البسط: عدد الأطفال الذين يظهرون انحرافاً معيارياً أعلى من العلاقة الارتباطية بين متوسط الوزن والطول بمقدار +2 درجة فأعلى وفق الرسوم البيانية للنمو الخاصة بمنظمة الصحة العالمية لعمر الطفل مقابل كتلة الجسم فى فئة العمر (5-17) سنة مضرورياً فى 100. المقام: اجمالي عدد الأطفال فى نفس الفئة العمرية التي تم مقابلتهم فى نفس الفترة.	طريقة الحساب
نسبة	نوع المؤشر
سنوية/ أو(من ثلاث إلى خمس سنوات) حسب إجراء المسح	دورية البيانات
إمارة/ جنسية/ نوع/ فئة عمرية	التفاصيل

ID_045: نسبة السكان المصابين بداء السكري بالدولة في الفئة العمرية من (20_79) سنة بالدولة	اسم المؤشر
تقديم الرعاية الصحية الشاملة والمتكاملة بطرق مبتكرة ومستدامة تضمن وقاية المجتمع من الأمراض، استقصاء لمرضى السكري ومعرفة مدى انتشار المرض واعداد الخطط والاستراتيجيات المناسبة للحد من الاصابة بالمرض والقضاء عليه.	الغرض
مؤشر يقيس نسبة السكان المصابين بالمرض في الفئة العمرية (20_79) سنة.	التعريف
المسوحات السكانية الوطنية Stepwise.	مصادر البيانات
السجل الوطني للسكري (سجلات الأمراض بالجهات المقدمة للخدمات الصحية).	مصادر أخرى للبيانات
البيانات: عدد المصابين بالمرض في الفئة العمرية (20_79) ذو مستوى السكر بالدم صائماً ≤ 126 ملغ/ديسيلتر فأكثر (7.0 مليمول/ لتر) أو يستخدم أدوية لارتفاع مستوى السكر في الدم من المجتمع في سنة معينة مضروباً في 100. المقام: إجمالي عدد الأشخاص الذين تم مقابلتهم خلال المسح في نفس الفترة.	طريقة الحساب
نسبة	نوع المؤشر
سنوية/ او (من ثلاث الى خمس سنوات) حسب اجراء المسح.	دورية البيانات
إمارة/ جنسية/ نوع/ فئة عمرية/ حالة اجتماعية/ حالة تعليمية	التفاصيل

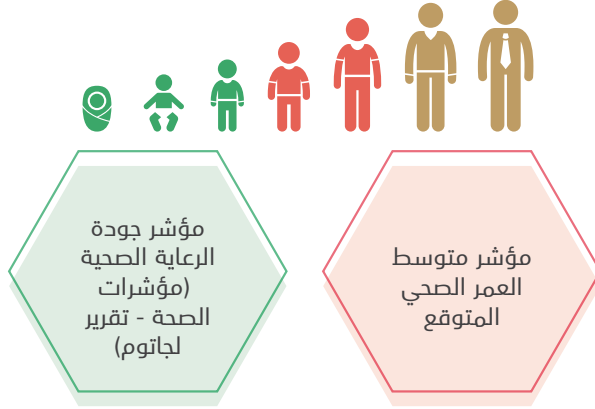
ID_041: مستوى انتشار تدخين أي من منتجات التبغ	اسم المؤشر
تقديم الرعاية الصحية الشاملة والمتكاملة بطرق مبتكرة ومستدامة تضمن وقاية المجتمع من الأمراض، استقصاء لنسبة مستخدمي السجائر أو أي من منتجات التبغ واعداد الخطط والاستراتيجيات المناسبة للحد من أحد اهم عوامل الإختطار المسببة للأمراض غير السارية ومحاربة الأمراض الناتجة عنها و مضاعفاتها.	الغرض
مؤشر يقيس نسبة استهلاك السجائر الحالي بين افراد المجتمع أو أي من منتجات التبغ بشكل يومي أو بشكل غير منتظم أو مرة واحدة على الأقل خلال فترة محددة سبقت تاريخ المسح بين افراد المجتمع لمختلف الفئات العمرية.	التعريف
المسوحات السكانية المسوحات الوطنية و مسوحات التبغ (Global Adult Tobacco Survey GATS)	مصادر البيانات
لا يوجد	مصادر أخرى للبيانات
يتم اعدادها من خلال المسوح الميدانية التي تتم في فترة معينة. اليسط: عدد افراد المجتمع مستهلكي التبغ أو أي من منتجاته بشكل يومي أو على فترات متقطعة خلال الفترة السابقة في فترة المسح مضروباً في 100. المقام: إجمالي عدد الأشخاص الذين تم مقابلتهم في نفس الفترة.	طريقة الحساب
نسبة	نوع المؤشر
حسب اجراء المسح	دورية البيانات
إمارة/ جنسية/ نوع/ فئة عمرية/ المرحلة التعليمية/ حالة إجتماعية/ نوع التبغ/ الإستخدام بشكل يومي/ فترات متباعدة/ حضر/ ريف	التفاصيل

الباب الخامس

مؤشر جودة
الرعاية الصحية



ويشمل



أولاً: مؤشر متوسط العمر الصحي المتوقع

متوسط العمر الصحي المتوقع

هو العمر المصحح الذي يعيشه الفرد بالسنوات دون معاناته من المرض أو الإصابة.

التعريفات

- **متوسط العمر الصحي:** هو العمر المصحح الذي يعيشه الفرد بالسنوات دون معاناته من المرض أو الإصابة.
- **السنوات المفقودة:** هي الفترات التي عانى فيها الشخص بسبب المرض أو الإصابة ولكل مرض أو إصابة وزن بنموذج الأمراض المعتمد من منظمة الصحة العالمية (Dismod).

ID_110: متوسط العمر الصحي المتوقع	اسم المؤشر
<p>تقديم الرعاية الصحية الشاملة والمتكاملة بطرق مبتكرة ومستدامة تضمن وقاية المجتمع من الأمراض، حساب العمر الصحي للفرد بالمجتمع ومعرفة أكثر الأمراض تأثيراً في فقدان السنوات الصحية للفرد، واعداد الخطط والاستراتيجيات الخاصة بالأمراض الأكثر تأثيراً في فقد السنوات الصحية وذلك للحد منها والقضاء عليها ليتمتع الفرد بالعمر الصحي (حياة مديدة، وصحة جيدة).</p>	الفرض
<p>مؤشر يقيس عدد السنوات الصحية التي يعيشها الفرد بدون اعباء مرضية او اصابات.</p>	التعريف
<p>التقارير السنوية الصادرة من الجهات الصحية بالدولة والخاصة بالأمراض والوفيات والاصابات. السجلات الادارية (سجلات الأمراض بالجهات المقدمة للخدمات الصحية) والوفيات والاصابات.</p>	مصادر البيانات
<p>تقارير منظمة الصحة العالمية</p>	مصادر أخرى للبيانات
<p>يتم اعدادها من خلال سجلات الامراض والوفيات بالمنشآت الصحية بالجهات المقدمة للخدمات الصحية. العمر المتوقع عند الميلاد منقوصاً منه عدد السنوات المفقودة بسبب الأمراض والاصابات او الوفاة المبكرة. المعادلة هي متوسط العمر الصحي = متوسط العمر المتوقع عند الميلاد - (عدد السنوات المفقودة بسبب المعاناة من المرض او الاصابة او الوفاة المبكرة)</p>	طريقة الحساب
<p>عدد سنوات</p>	نوع المؤشر
<p>سنوية</p>	دورية البيانات
<p>الإمارة/ جنسية/ نوع/ فئة عمرية/ نوع المرض/ نوع الإصابة/ تفاصيل التركيبة السكانية/ جدول الحياة/ سبب الوفاة</p>	التفاصيل

ثانياً: مؤشر جودة الرعاية (مؤشرات الصحة - تقرير لجاتوم)

هو مؤشر مركب يقيس مجموعة مؤشرات وهي كالتالي:

1. نسبة السكان المصابين بالسكري (18 سنة فما فوق)*.
 2. نسبة التعرض لمشاكل صحية.
 3. نسبة الأطفال المحصنين بالتطعيم الثلاثي (عمر 12_23 شهراً).
 4. نسبة الأطفال المحصنين ضد الحصبة (عمر 12_23 شهراً).
 5. نسبة الوصول الى مرافق للصرف الصحي.
 6. مؤشر الفرخ.
 7. العمر المتوقع عند الولادة.
 8. معدل الوفيات (كافة المسببات) معيارياً.
 9. نسبة السكان المصابين بالسمنة.
 10. مؤشر الحزن.
 11. مستوى الرضا عن الرعاية الصحية.
 12. معدل السنوات المفقودة نتيجة مرض السل لكل 100 الف من السكان.
- *مؤشر مكرر باختلاف فئات العمر.

التعريفات

- **نسبة السكان المصابين بالسكري (18 سنة فما فوق):** النسبة المئوية للسكان الذين تبلغ أعمارهم 18 عاماً فما فوق المصابين بمرض السكري. يتم احتساب المتغير على أساس السنوات المفقودة بسبب الإصابة بمرض السكري (DALY).
- **نسبة التعرض لمشاكل صحية:** نسبة الأفراد الذين لديهم مشاكل صحية تمنعهم من القيام من ممارسة الأمور الحياتية التي يمارسها أقرانهم بشكل طبيعي.

- **نسبة الأطفال المحصنين بالتطعيم الثلاثي (عمر 12_23 شهراً):** نسبة الأطفال الذين تتراوح أعمارهم (12-23 شهراً) و تلقوا ثلاث جرعات من اللقاح الثلاثي (DPT3) في سنة محددة.
- **نسبة الأطفال المحصنين ضد الحصبة (عمر 12_23 شهراً):** نسبة الأطفال الذين تتراوح أعمارهم (12-23 شهراً) و تلقوا اللقاح قبل 12 شهر أو في أي وقت قبل المسح. يعتبر الطفل محصن بشكل كامل في ضد الحصبة بعد تلقي جرعة واحدة من اللقاح.
- **نسبة الوصول إلى مرافق للصرف الصحي:** نسبة السكان الذين يمكنهم الوصول الى مرافق صرف صحي محسنة سواء كانت (خاصة/ مشتركة) والتي تمنع بشكل فعال اتصال الانسان والحيوانات والحشرات مع الفضلات.
- **مؤشر الفرحة:** مؤشر يقيس الفرحة لدى أفراد المجتمع عن طريق الشعور بالراحة، الضحك و الاستمتاع). كذلك يختلف التعريف من مجتمع إلى آخر (الحالة الاقتصادية والاجتماعية، والامن، إلخ). ويتم قياسه بمعرفة استطلاع غالوب العالمي.
- **العمر المتوقع عند الميلاد:** عدد السنوات التي قد يعيشها المولود في حالة بقاء أنماط الوفيات السائدة وقت الولادة على نفس معدلاتها طوال فترة الحياة.
- **معدل الوفيات (كافة المسببات) معيارياً:** اجمالي عدد الوفيات معيارياً لجميع الأسباب لكل 100000 من السكان لكلا الجنسين.
- **السمنة:** نسبة محددة من السكان مع مؤشر كتلة الجسم (BMI) 30 كجم/ m2 أو أعلى.
- **مستوى الرضا عن الرعاية الصحية:** الرضا عن توافر جودة الرعاية الصحية في المدينة/ المنطقة. ويتم قياسه عن طريق استطلاع غالوب العالمي.
- **مؤشر الحزن:** مؤشر يقيس تجربة شعور الفرد بالحزن أو القلق خلال فترة زمنية معينة. و يتم قياسه عن طريق استطلاع غالوب العالمي.
- **السنوات المفقودة:** هي الفترات التي عانى فيها الشخص بسبب المرض او الاصابة ولكل مرض أو إصابة وزن حسب نموذج الأمراض المعتمد من منظمة الصحة العالمية (Dismod).
- **معدل السنوات المفقودة نتيجة الاصابة بمرض السل لكل 100 ألف من السكان:** إجمالي عدد السنوات المفقودة بسبب الاصابة بمرض السل لجميع المصابين بالمجتمع لكل 100 ألف من السكان.

ID_115: نسبة السكان المصابين بداء السكري (18 سنة فما فوق)	اسم المؤشر
تقديم الرعاية الصحية الشاملة والمتكاملة بطرق مبتكرة ومستدامة تضمن وقاية المجتمع من الأمراض، استقصاء لمرضى السكري ومعرفة مدى انتشار المرض واعداد الخطط والاستراتيجيات المناسبة للحد من الاصابة بالمرض والقضاء عليه.	الغرض
النسبة المئوية للسكان الذين تبلغ أعمارهم 18 عاما فما فوق المصابين بمرض السكري. يتم احتساب المتغير على أساس السنوات المفقودة بسبب الإصابة بمرض السكري (DALY).	التعريف
السجل الوطني للسكري (سجلات الأمراض بالجهات المقدمة للخدمات الصحية) المسوح السكانية الوطنية Stepwise.	مصادر البيانات
تطوير السجلات الادارية، والاعتماد الحالي على المسوح.	مصادر أخرى للبيانات
البسيط: عدد المصابين بالمرض (18 سنة فما فوق) ذو مستوى السكر بالدم صائما ≤ 126 ملغ/ديسيلتر (7.0 مليمول/ لتر) أو يستخدم أدوية ارتفاع مستوى السكر في الدم من المجتمع في سنة معينة مضروبا في 100. المقام: إجمالي عدد الأشخاص (18 سنة فما فوق) الذين تم مقابلتهم خلال المسح في نفس الفترة.	طريقة الحساب
نسبة	نوع المؤشر
سنوية/ او (من ثلاث إلى خمس سنوات) حسب اجراء المسح	دورية البيانات
إمارة/ جنسية/ نوع/ فئة عمرية/ حالة اجتماعية/ حالة تعليمية	التفاصيل

ID_119: نسبة التعرض لمشاكل صحية	اسم المؤشر
تقديم الرعاية الصحية الشاملة والمتكاملة بطرق مبتكرة ومستدامة تضمن وقاية المجتمع من الأمراض، اعداد الخطط والاستراتيجيات الخاصة بمواجهة وحل أهم المشاكل الصحية التي تواجه افراد المجتمع.	الغرض
نسبة الأفراد الذين لديهم مشاكل صحية تمنعهم من القيام من ممارسة الأمور الحياتية التي يمارسها أفرانهم بشكل طبيعي.	التعريف
استطلاع غالوب العالمي	مصادر البيانات
المسوح الأسرية	مصادر أخرى للبيانات
يتم اعدادها من خلال السجلات الخاصة بالتعداد او المسوح الصحية. البسط: عدد الأفراد الذين تعرضوا لمشكلات صحية خلال فترة معينة مضروبا في 100. المقام: اجمالي عدد افراد العينة الذين تم مقابلتهم اثناء المسح في نفس الفترة الزمنية.	طريقة الحساب
نسبة	نوع المؤشر
سنوية/ كل خمس سنوات حسب التعداد او المسوح	دورية البيانات
حضر/ ريف/ إمارة/ نوع المرض/ او العجز او الاصابة/ الفئة العمرية	التفاصيل

ID_112: نسبة الأطفال المحصنين بالتطعيم الثلاثي (عمر 23_12 شهرا)	اسم المؤشر
تقديم الرعاية الصحية الشاملة والمتكاملة بطرق مبتكرة ومستدامة تضمن وقاية المجتمع من الأمراض، تقليل معدل الإصابة والوفيات الناجمة عن أمراض الطفولة المعدية ويعتمد قياس المؤشر على المعيار العالمي الذي يقوم بالتأكد من التغطية بلقاح الثلاثي للدلالة على تغطيته لكافة التطعيمات اللازم على الطفل أخذها حتى (عمر 23_12 شهرا).	الغرض
مؤشر يقيس عدد الأطفال الذين تلقوا ثلاث جرعات من الثلاثي في (عمر 23_12 شهرا).	التعريف
التقارير السنوية الصادرة من الجهات الصحية بالدولة السجلات الادارية الخاصة بالتطعيمات	مصادر البيانات
المسح الصحي الوطني	مصادر أخرى للبيانات
يتم اعدادها من خلال التقارير الصادرة من الجهات الصحية البسيط: عدد الأطفال في (عمر 23_12 شهرا) الذين تلقوا ثلاث جرعات من تطعيم الثلاثي مضروبا في 100. المقام: إجمالي عدد الأطفال في (عمر 23_12 شهرا).	طريقة الحساب
نسبة	نوع المؤشر
سنوية	دورية البيانات
إمارة/ جنسية/ نوع/ فئة عمرية	التفاصيل

ID_113: نسبة الأطفال المحصنين ضد الحصبة (عمر 23_12 شهرا)	اسم المؤشر
تقديم الرعاية الصحية الشاملة والمتكاملة بطرق مبتكرة ومستدامة تضمن وقاية المجتمع من الأمراض، قياس نسبة التغطية بالتحصين ضد مرض الحصبة للأطفال في (عمر 23_12 شهرا).	الغرض
مؤشر يقيس عدد الأطفال المحصنين ضد الحصبة (عمر 23_12 شهرا) إجمالى الأطفال في نفس الفئة العمرية في نفس الفترة الزمنية.	التعريف
التقارير السنوية الصادرة من الجهات الصحية بالدولة السجلات الادارية (سجلات التطعيم) (المواليد) المسوح الميدانية	مصادر البيانات
المسح الصحي الوطني	مصادر أخرى للبيانات
يتم اعدادها من خلال التقارير الصادرة من الجهات الصحية والسجلات الادارية الخاصة بالتطعيمات الأساسية. البسط: عدد الأطفال المحصنين ضد الحصبة (عمر 23_12 شهرا) سنة معينة مضروبا 100. المقام: إجمالي عدد الأطفال في (عمر 23_12 شهرا) في نفس السنة.	طريقة الحساب
نسبة	نوع المؤشر
سنوية	دورية البيانات
إمارة/ جنسية/ نوع/ اسم الطفل/ تاريخ الميلاد/ مكان اعطاء التطعيم	التفاصيل

ID_037: نسبة السكان الذين يمكنهم الوصول الى مرافق صرف صحي محسن	اسم المؤشر
اعداد الخطط والاستراتيجيات الخاصة بالبنية التحتية، والصحة العامة	الفرض
نسبة السكان الذين يمكنهم الوصول الى مرافق صرف صحي محسنة سواء كانت (خاصة/ مشتركة) والتي تمنع بشكل فعال اتصال الانسان والحيوانات والحشرات مع الفضلات.	التعريف
المسوح الأسرية التعداد العام للسكان ادارة صحة البيئة	مصادر البيانات
الأمم المتحدة شعبة السكان	مصادر أخرى للبيانات
يتم اعدادها من خلال السجلات الخاصة بالتعداد او ادارات صحة البيئة. يتم الحساب على انها نسبة من الأشخاص الذين يستخدمون مرافق صحية محسنة في الريف أو الحضر، معبراً عنه كنسبة مئوية.	طريقة الحساب
نسبة	نوع المؤشر
سنوية/ كل خمس سنوات حسب التعداد أو المسوح.	دورية البيانات
حضر/ ريف	التفاصيل

ID_121: مؤشر الفرح	اسم المؤشر
إعداد الخطط و الإستراتيجيات لتقييم الفرح وتأثيره الإيجابي على صحة الفرد.	الفرض
مؤشر يقيس الفرح لدى أفراد المجتمع عن طريق الشعور بالراحة، الضحك و الاستمتاع. كذلك يختلف التعريف من مجتمع إلى آخر (الحالة الاقتصادية والاجتماعية، والامن، إلخ). ويتم قياسه بمعرفة استطلاع غالوب العالمي.	التعريف
المسوح الميدانية الوطنية والسكانية.	مصادر البيانات
استطلاع غالوب العالمي	مصادر أخرى للبيانات
يتم اعدادها من خلال المسوح الميدانية التي تتم في فترة معينة. البسط عدد أفراد المجتمع الذين شعروا بفترات فرح و راحة و استمتع خلال فترة المسح. المقام: إجمال عدد الأفراد الذين تم مقابلتهم خلال المسح مضروباً في 100.	طريقة الحساب
نسبة	نوع المؤشر
سنوية/ أو (من ثلاث الى خمس سنوات) حسب اجراء المسح.	دورية البيانات
إمارة/ جنسية/ نوع	التفاصيل

ID_118: العمر المتوقع عند الميلاد	اسم المؤشر
تقديم الرعاية الصحية الشاملة والمتكاملة بطرق مبتكرة ومستدامة تضمن وقاية المجتمع من الأمراض، معرفة العمر المأمول للفرد عند الميلاد في نفس الظروف الصحية.	الغرض
مؤشر يقيس عدد السنوات التي قد يعيشها المولود في حالة بقاء أنماط الوفيات السائدة وقت الولادة على نفس معدلاتها طوال فترة الحياة.	التعريف
التقارير السنوية الصادرة من الجهات الصحية بالدولة والخاصة بالمواليد والوفيات. السجلات الادارية التعداد السكاني او التقديرات السكانية.	مصادر البيانات
الأمم المتحدة - شعبة السكان	مصادر أخرى للبيانات
يتم اعدادها من خلال برنامج الكترونى معد خصيصا من قبل الأمم المتحدة لذلك. واستخدام جدول الحياة مع توافر بيانات المواليد و الوفيات حسب الجنس والجنسية وفتات العمر.	طريقة الحساب
عدد سنوات	نوع المؤشر
سنوية	دورية البيانات
إمارة/ جنسية/ نوع/ فتات عمرية	التفاصيل

ID_116: معدل وفيات (كافة الأسباب) (معياري) (Age Standardized Mortality Rate)	اسم المؤشر
تقديم الرعاية الصحية الشاملة والمتكاملة بطرق مبتكرة ومستدامة تضمن وقاية المجتمع من الأمراض، الحفاظ على الانجاز المحقق في تقليل معدل وفيات بسبب الأمراض والاصابات على مستوى الدولة ككل.	الفرض
هو اجمالي معدلات الوفاة المعيارية حسب العمر باستخدام تركيبة سكانية مثالية تسمى التركيبة السكانية القياسية، وهو يعبر عن معدل اجمالي عدد وفيات (جميع المسببات) لكل 100000 من السكان حسب الفئة العمرية لكلا الجنسين.	التعريف
التقارير السنوية الخاصة بالوفيات والصادرة من الجهات الصحية بالدولة السجلات الادارية الخاصة بالوفيات بالدولة.	مصادر البيانات
منظمة الصحة العالمية	مصادر أخرى للبيانات
<p>يتم اعدادها من خلال سجلات الوفيات بالجهات المقدمة للخدمات الصحية.</p> <p>يتم احتساب Age Standardized Mortality Rate حسب ما يلي:</p> <p>- حساب Age-Specific Mortality Rate البسيط: اجمالي عدد الوفيات (جميع المسببات) حسب الفئة العمرية الخمسية مضروباً في 100000.</p> <p>المقام: عد السكان في منتصف نفس السنة حسب الفئة العمرية في البسيط.</p> <p>- ومن ثم يتم احتساب Age Standardized Mortality Rate</p> $\sum \text{Age-Specific Mortality Rate} * \text{Weight of standard population} = \text{ASR}$ <p>مجموع معدلات الوفاة كافة الأسباب حسب العمر مضروباً بالوزن القياسي.</p> <p>حيث يحسب الوزن القياسي كما يلي: عدد السكان القياسي في فئة عمرية محددة مقسومة على مجموع السكان القياسي.</p>	طريقة الحساب
معدل	نوع المؤشر
سنوية	دورية البيانات
إمارة/ النوع/ الجنسية/ نوع المرض/ فئات عمرية	التفاصيل

ID_114: نسبة السكان المطابين بالسمنة	اسم المؤشر
تقديم الرعاية الصحية الشاملة والمتكاملة بطرق مبتكرة ومستدامة تضمن وقاية المجتمع من الأمراض، استقصاء لنسبة انتشار السمنة بالمجتمع ومعرفة مدى انتشار المرض واعداد الخطط والاستراتيجيات المناسبة للحد من الاصابة به والقضاء عليه.	الغرض
نسبة محددة من السكان مع مؤشر كتلة الجسم (BMI) (BM) كجم/ m2 أو أعلى.	التعريف
المسوح الميدانية الوطنية والسكانية	مصادر البيانات
لا يوجد	مصادر أخرى للبيانات
يتم اعدادها من خلال المسوح الميدانية التي تتم في فترة معينة البالغين: البسط عدد الأفراد الذين يزيد حساب كتلة الجسم لديهم عن 30 كلغ/ متر مربع وقت المسح مضروباً في 100 المقام: اجمالي عدد السكان البالغين في نفس الفئة العمرية للبسط	طريقة الحساب
نسبة	نوع المؤشر
سنوية/ أو (من ثلاث الى خمس سنوات) حسب اجراء المسح	دورية البيانات
إمارة/ جنسية/ نوع/ فئة عمرية	التفاصيل

ID_123: مؤشر الحزن	اسم المؤشر
إعداد الخطط والإستراتيجيات لتقييم الحزن وتأثيره السلبي على صحة الفرد.	الفرض
مؤشر يقيس تجربة شعور الفرد بالحزن أو القلق خلال فترة زمنية معينة. ويتم قياسه عن طريق استطلاع غالوب العالمي.	التعريف
المسوح الميدانية الوطنية والسكانية	مصادر البيانات
استطلاع غالوب العالمي	مصادر أخرى للبيانات
يتم اعدادها من خلال المسوح الميدانية التي تتم في فترة معينة البسط عدد أفراد المجتمع الذين شعروا بفترات حزن خلال فترة المسح. المقام: إجمال عدد الأفراد الذين تم مقابلتهم خلال المسح مضروباً في 100.	طريقة الحساب
نسبة	نوع المؤشر
سنوية/ أو (من ثلاث الى خمس سنوات) حسب اجراء المسح	دورية البيانات
إمارة/ جنسية/ نوع	التفاصيل

ID_111: مستوى الرضا عن الرعاية الصحية	اسم المؤشر
تقديم الرعاية الصحية الشاملة والمتكاملة بطرق مبتكرة ومستدامة تضمن وقاية المجتمع من الأمراض، واعداد الخطط والاستراتيجيات الخاصة بالوقاية من المرض وعلاج الحالات المصابة والحد من الاصابة.	الغرض
الرضا عن توافر جودة الرعاية الصحية في المدينة/ المنطقة. ويتم قياسه عن طريق استطلاع غالوب العالمي.	التعريف
المسوح الخاصة بدراسة رضا افراد المجتمع عن الرعاية الصحية.	مصادر البيانات
استطلاع غالوب العالمي.	مصادر أخرى للبيانات
يتم اعدادها بناء على النتائج النهائية للاستبيان الموزع على افراد العينة التي تم اختيارها من المجتمع، وذلك بناء على وزن كل سؤال بالاستبيان.	طريقة الحساب
نسبة	نوع المؤشر
سنوية	دورية البيانات
إمارة/ جنسية/ نوع/ فئة عمرية	التفاصيل

ID_117: معدل السنوات المفقودة نتيجة الإصابة بمرض السل لكل 100 ألف من السكان	اسم المؤشر
تقديم الرعاية الصحية الشاملة والمتكاملة بطرق مبتكرة ومستدامة تضمن وقاية المجتمع من الأمراض، الحفاظ على الانجاز المحقق في تقليل عبء الأمراض والسنوات المفقودة بسبب الإصابة بالمرض واعداد الخطط والاستراتيجيات المناسبة للحد من الإصابة بالمرض والقضاء عليه.	الفرض
إجمالي عدد السنوات المفقودة بسبب الإصابة بمرض السل لجميع المصابين بالمجتمع لكل 100 ألف من السكان.	التعريف
التقارير السنوية الصادرة من الجهات الصحية بالدولة. السجلات الادارية (سجلات الوفيات) (السكان) (الأمراض).	مصادر البيانات
تقارير منظمة الصحة العالمية	مصادر أخرى للبيانات
يتم اعدادها من خلال التقارير الصادرة من الجهات الصحية والسجلات الادارية الخاصة بالوفيات. عدد السنوات المفقودة = عدد الاصابات بمرض السل بالمجتمع محسوبا حسب وزن المرض ببرنامج (Dismod)، كذلك الوفيات المبكرة بسبب الإصابة بالمرض. البسط السنوات المفقودة بسبب الإصابة او الوفاة المبكرة بسبب مرض السل مضروبا 100 ألف. المقام: اجمالي عدد السكان في منتصف نفس السنة.	طريقة الحساب
معدل	نوع المؤشر
سنوية	دورية البيانات
إمارة/ جنسية/ نوع/ فئة عمرية/ سبب الوفاة	التفاصيل

المصادر و المراجع

- الهيئة الاتحادية للتأسيية و الإحصاء. (2017). الإطار الوطني لجودة البيانات الإحصائية. (NFSDQ) الإصدار 18.
- وزارة شؤون مجلس الوزراء والمستقبل. (2018). رؤية الإمارات. <https://www.uaecabinet.ae/ar/uae-vision>
- رؤية 2021 (2018). نظام صحي بمعايير عالمية. <https://www.vision2021.ae/%D8%A7%D9%84%D8%A3%D8%AC%D9%86%D8%AF%D8%A9-%D8%A7%D9%84%D9%88%D8%B7%D9%86%D9%8A%D8%A9-2021/list/world-class-circle>

